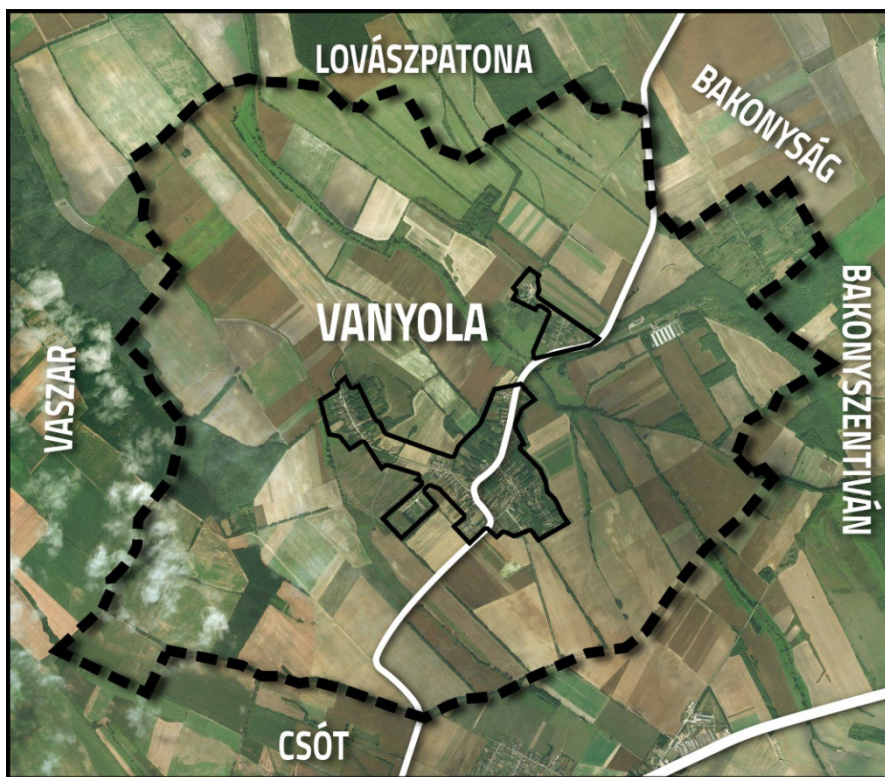


VANYOLA
TELEPÜLÉSSZERKEZETI TERVÉNEK,
HELYI ÉPÍTÉSI SZABÁLYZATÁNAK ÉS SZABÁLYOZÁSI
TERVÉNEK
FELÜLVIZSGÁLATA

KÖRNYEZETI ÉRTÉKELÉS



- véleményezési dokumentáció -

VANYOLA TELEPÜLÉS ÖNKORMÁNYZATA MEGBÍZÁSÁBÓL
készítette a
CZIRJÁK SZABÓ Építészeti és Mérnöki Kft.

2018. október

A TERV ELKÉSZÍTÉSÉBEN KÖZREMŰKÖDŐK NÉVSORA

Ügyvezető igazgató:

Településrendezés:



Szabó Árpád DLA

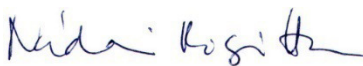
okl. építészmérnök

Czirják Szabó Építészeti és Mérnöki Kft.

tervezői jogosultság és névjegyzéki szám:

É/1 16-0216

**Településrendezés, környezetvédelem,
tájrendezés:**



Nádai Brigitta

okl. táj- és kertépítész mérnök, településrendezési

vezető tervező, környezetrendezési szakmérnök

IMMO-CENTER Tervező és Szolgáltató BT.

tervezői jogosultság és névjegyzéki szám:

TT/1T, TK 01-5049

TARTALOMJEGYZÉK – KÖRNYEZETI ÉRTÉKELÉS:

1	A környezeti értékelés kidolgozási folyamatának ismertetése.....	4
1.1	előzmények, különösen a tematika tartalma	4
1.2	a tervezési folyamat más részeihez való kapcsolódása.....	4
1.3	a környezeti értékelés készítése során tett javaslatok hatása a terv, illetve program alakulására.....	4
1.4	a környezet védelméért felelős szervek és az érintett nyilvánosság bevonása, az általuk adott véleményeknek, szempontoknak a környezeti értékelés készítése során történő figyelembevétele, az indokok összefoglalása	4
1.5	a környezeti értékelés készítéséhez felhasznált adatok forrása, az alkalmazott módszer korlátai, nehézségek.....	5
2	A terv kidolgozásakor vizsgált változatok rövid ismertetése.....	6
2.1	a terv tartalmának összefoglaló ismertetése, kiemelve a környezeti értékelés készítése szempontjából fontos részeket	6
2.2	a terv összefüggése más releváns tervekkel, illetve programokkal	8
3	környezeti hatások feltárása	13
3.1	a terv céljainak összevetése a releváns környezet- és természetvédelmi célokkal	13
3.2	környezetvédelmi célok és szempontok megjelenése, illetve figyelembevétele a tervben	14
3.3	a jelenlegi környezeti helyzet releváns, a tervvel összefüggésben lévő elemeinek ismertetése.....	14
3.3.1	a fennálló környezeti konfliktusok, problémák leírása	16
3.4	a terv megvalósulásával természeti erőforrás közvetlen igénybevételét vagy környezetterhelés közvetlen előidézése	16
3.4.1	a terv megvalósulásával társadalmi, gazdasági folyamatok, amelyek közvetett módon környezeti következménnyel járhatnak	17
3.5	a terv megvalósítása esetén várható, a környezetet érő hatások, környezeti következmények előrejelzése	17
3.5.1	a terv megvalósítása esetén ól azonosítható környezet igénybevétel vagy terhelés....	17
3.5.2	a közvetett módon hatást kiváltó tényezők fellépése esetén különös tekintettel:.....	17
3.5.2.1	új környezeti konfliktusok, problémák megjelenésére, meglévők felerősödésére,.....	17
3.5.2.2	Környezettudatosság, környezetbarát magatartás.....	17
3.5.2.3	Térszerkezet, területfelhasználási mód.....	17
3.5.2.4	olyan helyi társadalmi-kulturális, gazdasági-gazdálkodási hagyományok gyengítésére, amelyek a táj eltartó képességéhez alkalmazkodtak,	18
3.5.2.5	a természeti erőforrások megújulásának korlátozására,	18
3.5.2.6	a nem helyi természeti erőforrások jelentős mértékű használatára vagy a helyi természeti erőforrások túlnyomóan más területen való hasznosítására;.....	18
3.6	a környezeti következmények alapján a terv, illetve program és a változatok értékelése, a környezeti szempontból elfogadható változatok meghatározása.	18
4	A terv megvalósítása következtében várhatóan fellépő környezetre káros hatások elkerülésére, csökkentésére vagy ellentételezésére vonatkozó javaslatok	18
5	Javaslat olyan környezeti szempontú intézkedésekre, előírásokra, feltételekre, szempontokra, amelyeket a terv által befolyásolt más tervben figyelembe kell venni..	18
6	Az 1-6. pontokban megadott valamennyi információra kiterjedő közérthető összefoglaló.	19

1 A KÖRNYEZETI ÉRTÉKELÉS KIDOLGOZÁSI FOLYAMATÁNAK ISMERTETÉSE

1.1 ELŐZMÉNYEK, KÜLÖNÖSEN A TEMATIKA TARTALMA

Jelen környezeti értékelés Vanyola község Településrendezési Terveinek felülvizsgálatához készült az *egyres tervek, illetve programok környezeti vizsgálatáról szóló 2/2005. (I. 11.) Korm. rendelet* (továbbiakban: Rendelet) 1. számú mellékletének 2. pontjának megfelelően.

1.2 A TERVEZÉSI FOLYAMAT MÁS RÉSZEIHEZ VALÓ KAPCSOLÓDÁSA

A településrendezési terv módosításának elkészítési folyamatában a környezeti értékelés alapját képezi a terv által kitűzött célok, fejlesztési elképzelések, intézkedési javaslatok meghatározásának. A környezeti értékeléshez szükséges adatok beszerzése a településrendezési terv elkészítéséhez kapcsolódó adatok begyűjtésével párhuzamosan történt.

1.3 A KÖRNYEZETI ÉRTÉKELÉS KÉSZÍTÉSE SORÁN TETT JAVASLATOK HATÁSA A TERV, ILLETVE PROGRAM ALAKULÁSÁRA

A környezeti értékelés során olyan információ, állapot jellemző nem merült fel, amely a jogszabályi előírásokon túlmenően jelentősen befolyásolta volna a településrendezési terv módosításának alakítását.

1.4 A KÖRNYEZET VÉDELMEÉRT FELELŐS SZERVEK ÉS AZ ÉRINTETT NYILVÁNOSSÁG BEVONÁSA, AZ ÁLTALUK ADOTT VÉLEMÉNYEKNEK, SZEMPONTOKNAK A KÖRNYEZETI ÉRTÉKELÉS KÉSZÍTÉSE SORÁN TÖRTÉNŐ FIGYELEMBEVÉTELE, AZ INDOKOK ÖSSZEFOGLALÁSA

A Rendelet 3. számú melléklete szerint illetékes környezet védelméért felelős szervek az alábbi észrevételeket tették a környezeti értékelésre vonatkozóan:

VMKH Veszprémi Járási Hivatal Környezetvédelmi és Természetvédelmi Főosztály

A Főosztály előzetes véleménye szerint: *"A környezeti vizsgálati tematikához a Rendelet 4. számú mellékletében foglaltakon túl további észrevételt nem teszek, felhívom ugyanakkor a figyelmet, hogy a vizsgálati dokumentáció hiányában a Főosztály nem javasolja a településrendezési tervek elfogadását."*

Balaton-felvidéki Nemzeti Park Igazgatóság

A megkeresésre nem érkezett válasz.

VMKH Népegészségügyi Főosztály Közegészségügyi és Járványügyi Osztály

A megkeresésre nem érkezett válasz.

Közép-dunántúli Vízügyi Igazgatóság Veszprém Megyei Szakmérnöksége

Környezeti értékelés készítésével kapcsolatos **észrevételt nem tett.**

A települési önkormányzat jegyzője

Környezeti értékelés készítésével kapcsolatos **észrevételt nem tett.**

Veszprém megye főépítésze

Környezeti értékelés készítésével kapcsolatos **észrevételt nem tett.**

Megyei kormányhivatal erdészeti feladatkörében eljáró megyeszékhely szerinti járási hivatala

A megkeresésre **nem érkezett válasz.**

Megyei Kormányhivatal Talajvédelmi Feladatkörében Eljáró Megyeszékhely Szerinti Járási Hivatala

A megkeresésre **nem érkezett válasz.**

Földvédelmi feladatkörében eljáró fővárosi és megyei kormányhivatal járási hivatala

A megkeresésre **nem érkezett válasz.**

Bányafelügyeleti hatáskörében eljáró megyei kormányhivatal

Nem érintett.

Népegészségügyi feladatkörében eljáró Budapest Főváros Kormányhivatala

Nem érintett.

Veszprém Megyei Kormányhivatal Veszprémi Járási Hivatala Hatósági Főosztály Építésügyi és Örökségvédelmi Osztálya

Környezeti értékelés készítésével kapcsolatos **észrevételt nem tett.**

Országos Közegészségügyi Intézet

Nem érintett.

Megyei, fővárosi katasztrófavédelmi igazgatóság

Nem érintett.

1.5 A KÖRNYEZETI ÉRTÉKELÉS KÉSZÍTÉSÉHEZ FELHASZNÁLT ADATOK FORRÁSA, AZ ALKALMAZOTT MÓDSZER KORLÁTAI, NEHÉZSÉGEK

A rendezési terv módosítása a fejlesztési igények ismeretében jelentős környezeti hatásokat nem okoz, ezért a tervezés nem ütközött különösebb nehézségekbe. A környezeti értékelés során a szakirodalomban, az elérhető térképeken, tanulmányokban, jogszabályokban fellelhető, illetve az önkormányzat, a hatóságok és különböző szervezetek által szolgáltatott adatokat használtuk fel. Ezek az adatok elégséges információval szolgáltak a tervnek megfelelő mélységű értékelés elkészítéséhez.

2 A TERV KIDOLGOZÁSÁKOR VIZSGÁLT VÁLTOZATOK RÖVID ISMERTETÉSE

2.1 A TERV TARTALMÁNAK ÖSSZEFOGLALÓ ISMERTETÉSE, KIEMELVE A KÖRNYEZETI ÉRTÉKELÉS KÉSZÍTÉSE SZEMPONTJÁBÓL FONTOS RÉSZEKET

Tekintettel arra, hogy környezeti értékelés készítésének oka a településrendezési tervek felülvizsgálata, és a tervezés során nem merültek fel a településen jelentős fejlesztési igények így a környezeti hatások tekintetében sincsenek jelentős változások, csak oly mértékben, amennyire azt az államigazgatási szervi adatszolgáltatásoknak, ill. a jogszabályoknak való megfeleltetések megkövetelik, valamint a település erdőterületei pontosításra kerültek az Országos Erdőállományi Adattár, és a valós területhasználat alapján.

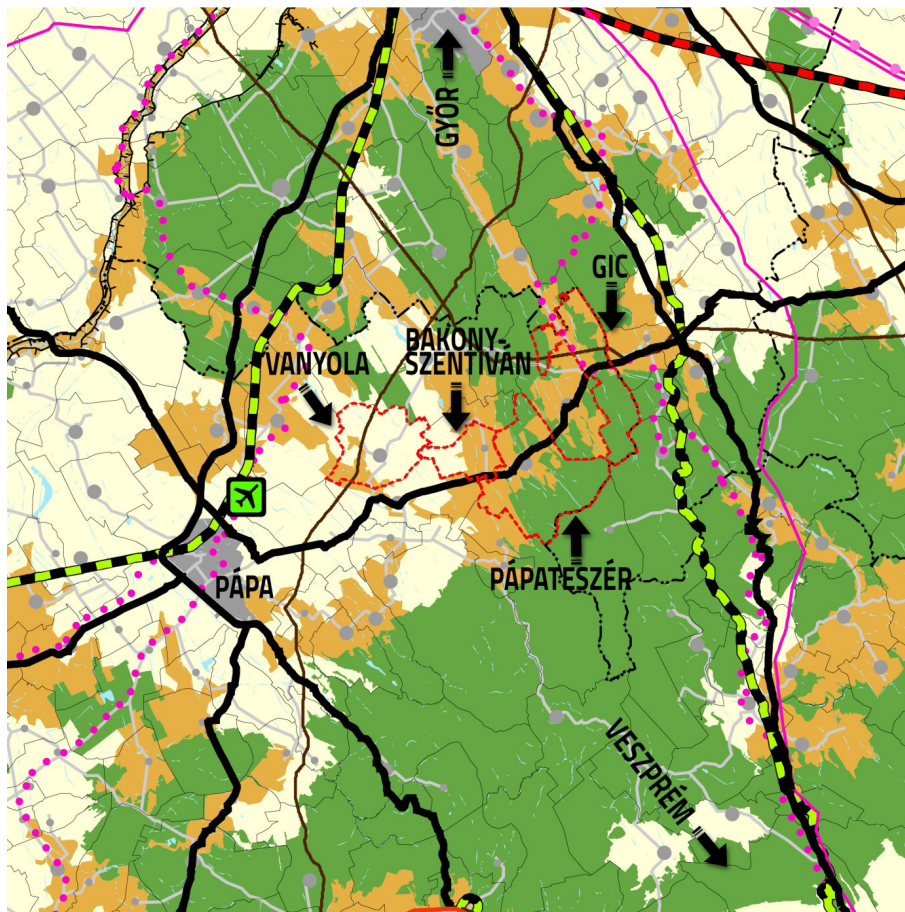
A településrendezési eszközök módosításait az alábbi táblázat mutatja be:

Érintett terület	Hatályos területfelhasználás		Tervezett területfelhasználás		Változás célja
	Jele	Neve	Jele	Neve	
régi posta telke (hrsz.: 77/4)	Lf	<i>Falusias lakóterület</i>	Vt	<i>Vegyes terület – településközponti</i>	a meglévő beépítési paraméterekhez igazodva átsorolás településközponti területbe, új funkció megtalálása
Vanyola és Pápanyógér közötti út két oldala, lakófejlesztési terület	Lf	<i>Falusias lakóterület</i>	Gksz	<i>Gazdasági terület – kereskedelmi, szolgáltató</i>	magas az üres ingatlanok aránya, ezért a lakóterületek extenzív terjeszkedése nem támogatható – gazdasági területbe sorolás javasolt
Vanyola-Vaszar összekötő út	KÖu	<i>Közúti közlekedési terület</i>	KÖu	<i>Közlekedési terület – közúti</i>	a nyomvonal korrekciója a településhatárra
vízműterületek, egyéb település-gazdálkodási területek	Gip	<i>Ipari terület - egyéb ipar, településgazdálkodás</i>	Kb-Km	<i>Különleges, beépítésre nem szánt terület – közmű</i>	az OTÉK terminológiájának megfelelően különleges közműterületbe sorolás
702/2 hrsz.	Lf	<i>Falusias lakóterület</i>	Zkk, Lf	<i>Zöldterület – közkert, Lakóterület – falusias</i>	a telek nagy részének közkert övezetbe sorolása a meglévő területhasználat figyelembe vételével, a kiszabályozott lakótelek megtartásával
Szalmaváry-	K-Te	<i>Temető terület</i>	Kb-Kp	<i>Különleges,</i>	a már nem

kripta telke, pápanyögéri régi temető				<i>beépítésre nem szánt terület – kegyeleti park</i>	működő, viszont rekreációs értékkel bíró temetők kegyeleti parkká sorolása a meglévő területhasználathoz igazodva
Perczel-kúria telkei: 1595/8, 1596 hrsz.	Mk	<i>Kertes mezőgazdasági terület</i>	Kb-Rek	<i>Különleges, beépítésre nem szánt terület – rekreációs</i>	a terület revitalizációja érdekében különleges rekreációs területbe sorolás javasolt
templomok telkei	Lf	<i>Falusias lakóterület</i>	Vt	<i>Vegyes terület – településközponti</i>	a meglévő beépítési paraméterekhez igazodva településközponti területbe sorolás
sportpálya telke (hrsz.: 324)	Z	<i>Zöldterület</i>	Kb-Sp	<i>Különleges, beépítésre nem szánt terület – sportolási célú</i>	a meglévő területhasználathoz igazodva sportterületbe sorolás
vanyolai központi temető	K-Te	<i>Temető terület</i>	Kb-T	<i>Különleges, beépítésre nem szánt terület – temető</i>	a meglévő beépítési paraméterekhez igazodva beépítésre nem szánt területbe sorolás

2.2 A TERV ÖSSZEFÜGGÉSE MÁS RELEVÁNS TERVEKKEL, ILLETVE PROGRAMOKKAL

Országos Területrendezési Terv



- Mezőgazdasági térség
- Vegyes területfelhasználású térség
- Földgázszállító vezeték

Kivonat az Országos Területrendezési Tervből

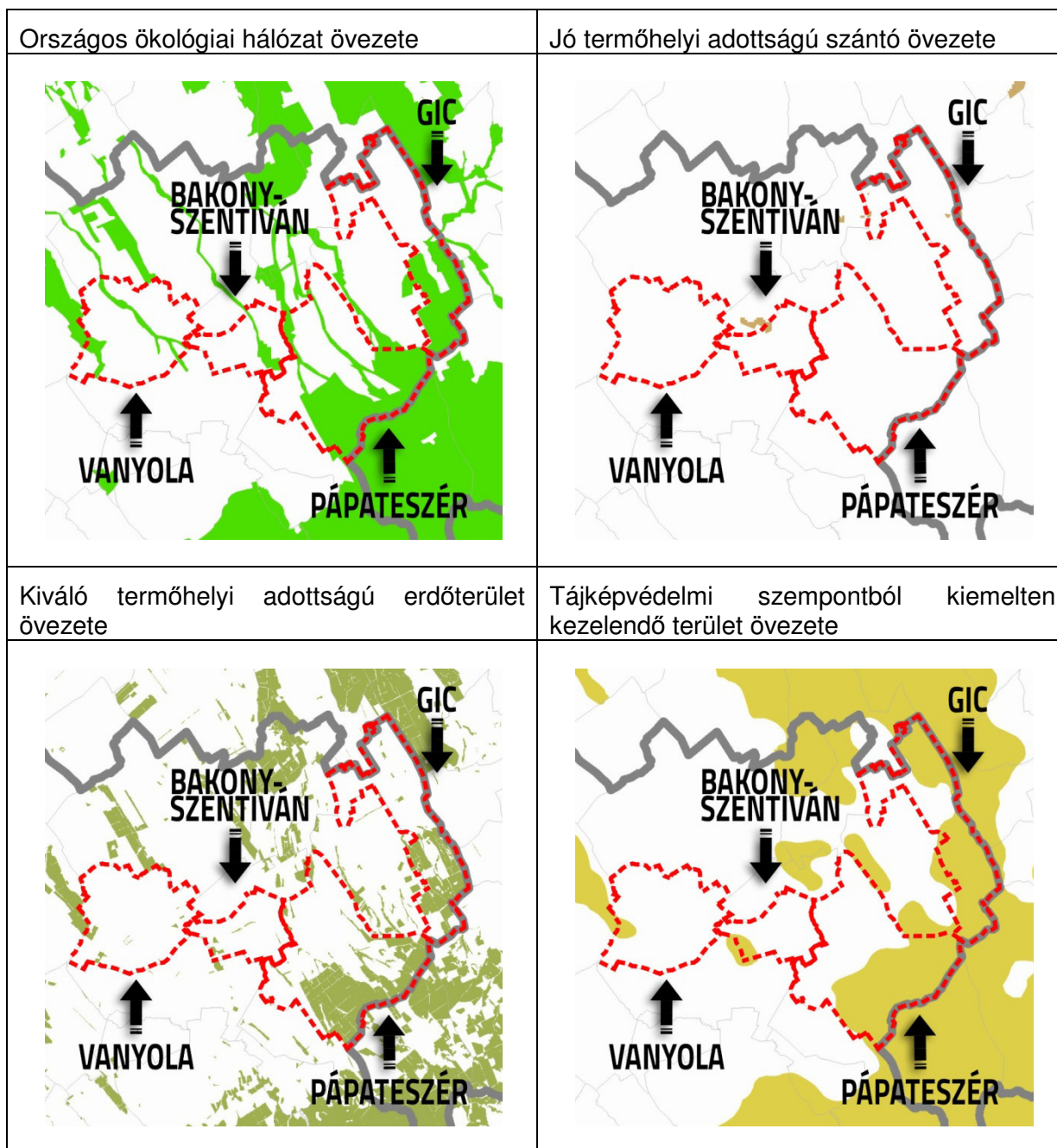
Az Országos Területrendezési Tervről szóló 2003. évi XXVI. törvény 2013-ban került másodszor felülvizsgálatra. A terv céljai, feladata, szerkezete alapvetően nem változott, előírásai lehatárolásai kismértékben módosultak. A törvény legutóbbi módosítása 2017. június 30-án lépett hatályba. A megyei területrendezési tervek módosítására 2017. december 30-i határidőt ír elő a törvény.

Az ország Szerkezeti Terve M=1:500 000 léptékben tartalmazza a meglévő és tervezett elemeket azonos módon ábrázolva az országos területfelhasználási kategóriákat, valamint az országos műszaki infrastruktúra-hálózatokat és egyedi építményeket. A térségi területfelhasználási kategóriák (erdőgazdálkodási, mezőgazdasági, vegyes területfelhasználású, települési, vízgazdálkodási és építmények által igénybe vett térségek) országos lehatárolása az 1000 ha-nál nagyobb összefüggő területek jelölését jelenti.

Az országos jelentőségű műszaki infrastruktúra hálózatok és egyedi építmények közül az alábbiak érintik Vanyola közigazgatási területét:

- 503-as számú (Ajka - Adásztevel - Lovászpata - Töltéstava - Győr) földgázszállító vezeték.

A település területét a mezőgazdasági, illetve a vegyes területfelhasználású térségek érintik.



kivonat az Országos Területrendezési Terv Övezetiből

Vanyola közigazgatási területét érintő OTrT övezetek:

- országos ökológiai hálózat övezete
- kiváló termőhelyi adottságú erdőterület övezete,
- tájképvédelmi szempontból kiemelten kezelendő terület övezete.

Országos ökológiai hálózat övezete

13. § (1) Az országos ökológiai hálózat övezetben csak olyan kiemelt térségi és megyei területfelhasználási kategória, illetve olyan övezet jelölhető ki, amely az ökológiai hálózat természetes és természetközeli élőhelyeit és azok kapcsolatait nem veszélyezteti.

(2) Az övezetben bányászati tevékenységet folytatni a bányászati szempontból kivett helyekre vonatkozó előírások alkalmazásával lehet.

(3) Az országos ökológiai hálózat övezetét a kiemelt térségi és a megyei területrendezési tervekben magterület, ökológiai folyosó, valamint pufferterület övezetbe kell sorolni.

Kiváló termőhelyi adottságú erdőterület övezete

14. § (1) Kiváló termőhelyi adottságú erdőterület övezetében új beépítésre szánt terület nem jelölhető ki.

(1) Az övezetben külszíni bányatelket megállapítani és bányászati tevékenységet engedélyezni a bányászati szempontból kivett helyekre vonatkozó szabályok szerint lehet.

Tájképvédelmi szempontból kiemelten kezelendő terület övezete

14/A. § (1) A tájképvédelmi szempontból kiemelten kezelendő terület övezete területét a kiemelt térségi és megyei területrendezési terv és annak alapján a településszerkezeti terv pontosítja.

(2) Az övezet (1) bekezdés szerint pontosított lehatárolása által érintett területre a kiemelt térség és a megye területrendezési tervének megalapozó munkarésze keretében meg kell határozni a tájjelleg helyi jellemzőit, valamint a település teljes közigazgatási területére készülő településrendezési eszköz megalapozó vizsgálata keretében meg kell határozni a tájjelleg megőrzendő elemeit, elemegyütteseit, valamint a tájképi egység és a természeti adottságokhoz igazodó hagyományos tájhasználat helyi jellemzőit.

(3) Az övezet (1) bekezdés szerint pontosított lehatárolása által érintett területre a tájképi egység és a hagyományos tájhasználat fennmaradása érdekében a helyi építési szabályzatban meg kell határozni a területhasználatra és az építmények tájba illeszkedésére vonatkozó szabályokat.

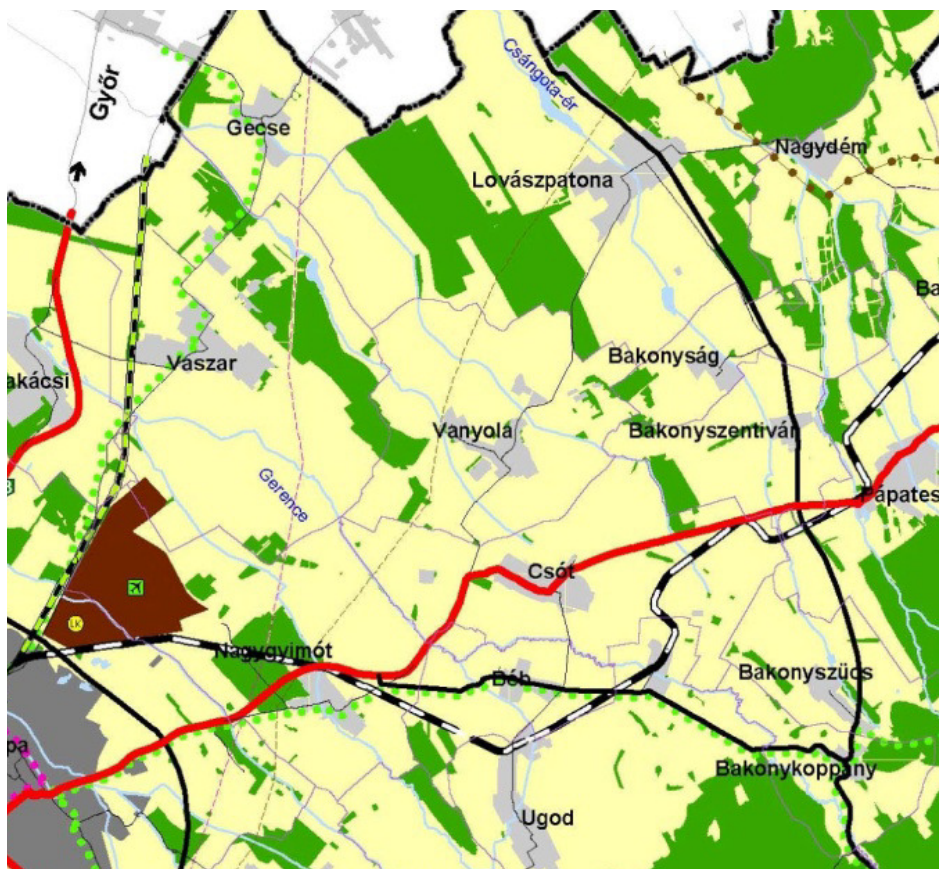
(4) A helyi építési szabályzat az építmények tájba illeszkedésének bemutatására látványterv készítését írhatja elő és a készítésre vonatkozó követelményeket határozhatja meg.

(5) Az övezetben bányászati tevékenységet a bányászati szempontból kivett helyekre vonatkozó szabályok szerint lehet folytatni.

(6) Az övezetben a közlekedési és energetikai infrastruktúra-hálózatokat, erőműveket és kiserőműveket a tájképi egység megőrzését és a hagyományos tájhasználat fennmaradását nem veszélyeztető műszaki megoldások alkalmazásával kell elhelyezni.

Az OTrT-ben szereplő kiváló termőhelyi adottságú szántóterület övezete, jó termőhelyi adottságú szántó övezete, világörökségi és világörökségi várományos terület övezete, országos vízminőség-védelmi terület övezete, a nagyvízi meder és Vásárhelyi-terv továbbfejlesztése keretében megvalósuló vízkárelhárítási célú szükségtározók területének övezete és kiemelt fontosságú honvédelmi terület övezete országos övezetek nem érintik Vanyola közigazgatási területét.

Veszprém megyei Területrendezési Terv



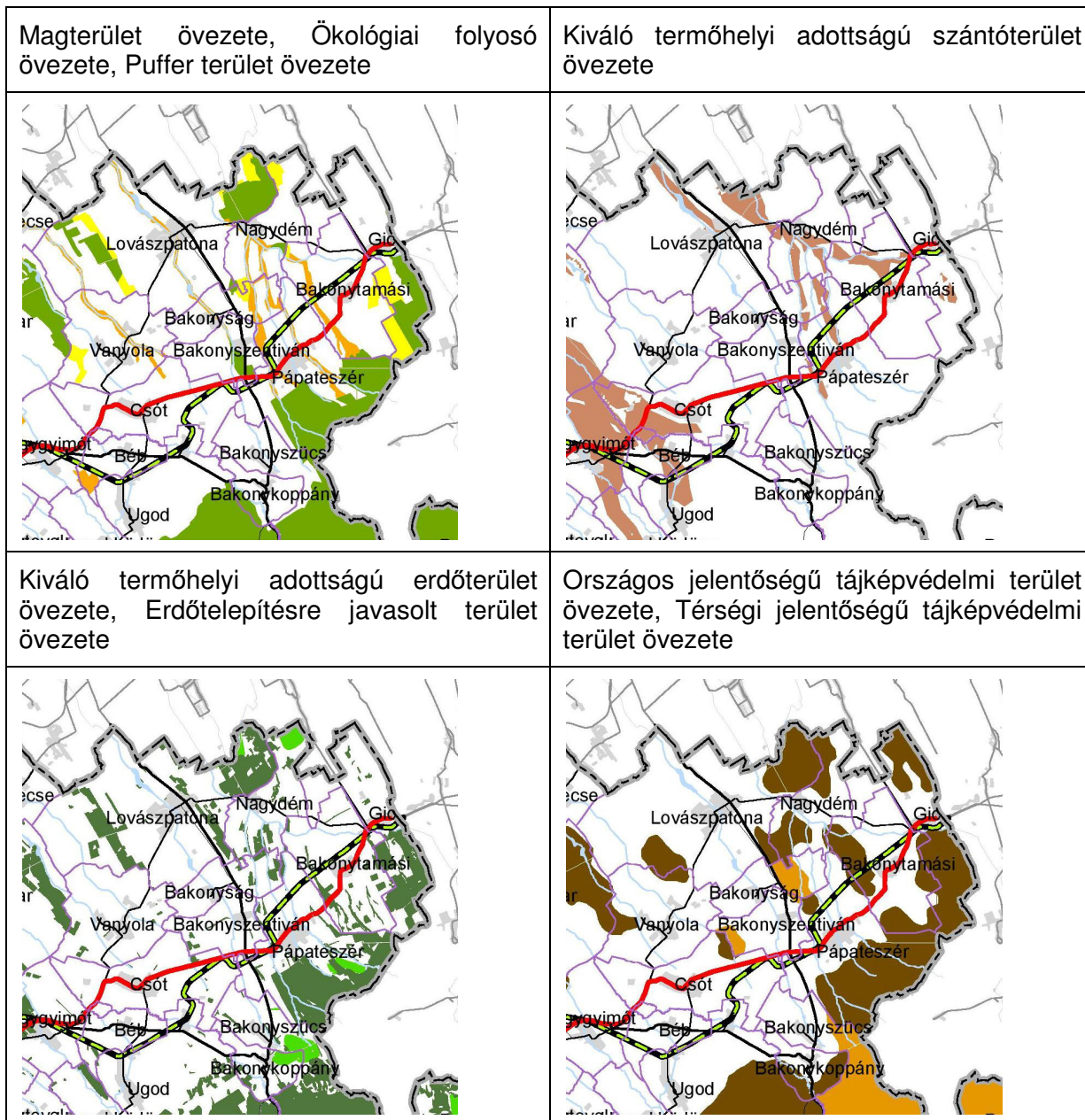
Kivonat Veszprém Megye Területrendezési Tervéből (Forrás: TEIR)

Veszprém Megye Területrendezési Tervét Veszprém Megyei Önkormányzat Közgyűlése 5/2005. (V. 27.) önkormányzati rendelettel fogadta el, melyet az 5/2011. (II. 28.) számú rendelettel módosította. A rendelet a megye Térségi Szerkezeti Tervét M=1:100.000 méretarányban annak mellékleteként tartalmazza.

A település közigazgatási területét érintő övezetek:

- Magterület övezete
- Ökológiai folyosó övezete
- Puffer terület övezete
- Kiváló termőhelyi adottságú szántóterület övezete
- Kiváló termőhelyi adottságú erdőterület övezete
- Erdőtelepítésre javasolt terület övezete
- Térségi jelentőségű tájképvédelmi terület övezete

A hatályos megyei területrendezési tervben szereplő, Országos komplex tájrehabilitációt igénylő terület övezete, Térségi komplex tájrehabilitációt érintő terület övezete, Országos jelentőségű tájképvédelmi terület övezete, Történeti települési terület övezete, Kiemelten érzékeny felszín alatti vízminőség-védelmi terület övezete, Felszíni vizek vízminőség-védelmi vízgyűjtő területének övezete, Ásványi nyersanyag-gazdálkodási terület övezete, Együtt tervezhető térségek övezete, Rendszeresen belvízjárta terület, Nagyvízi meder övezete, Földtani veszélyforrás területének övezete, Szélerózióknak kitett terület övezete, Kiemelt fontosságú meglévő honvédelmi terület övezete, Honvédelmi terület övezete térségi övezetek nem érintik Vanyola közigazgatási területét.



Kivonat Veszprém Megye Területrendezési Terv övezeteiből (Forrás: TEIR)

3 KÖRNYEZETI HATÁSOK FELTÁRÁSA

3.1 A TERV CÉLJAINAK ÖSSZEVEZÉSE A RELEVÁNS KÖRNYEZET- ÉS TERMÉSZETVÉDELMI CÉLOKKAL

IV. Nemzeti Környezetvédelmi Program 2015-2020 (továbbiakban: NKP-4)

Magyarország környezetpolitikai céljainak és intézkedéseinek átfogó keretét 1997 óta a Nemzeti Környezetvédelmi Programok jelentik. A Program feladata, hogy az ország adottságait, a társadalom hosszú távú érdekeit és jövőbeni fejlődési céljait, valamint a globális felelősségből és a nemzetközi együttműködésből, EU-tagságból adódó kötelezettségeket figyelembe véve meghatározza az ország környezeti céljait és az elérésükhöz szükséges feladatokat és eszközöket.

Magyarország környezeti jövőképe az NKP-4. szerint:

Magyarország természeti adottságainak és erőforrásainak figyelembe vételével a következő legfontosabb stratégiai kihívások előtt áll:

- az erőforrások takarékos, hatékony használatára támaszkodó környezetbarát gazdaság megteremtése;
- biztonságos és jó minőségű élelmiszer- és vízellátás biztosítása, ahol a termőföld és a vízkészletek védelme,
- fenntartható hasznosítása magas szinten biztosított;
- a biológiai sokféleség és az ökoszisztéma szolgáltatások védelme, fenntartása;
- a környezeti lehetőségekhez és korlátokhoz illeszkedő területhasználat.

A Program átfogó célkitűzése, hogy hozzájáruljon a fenntartható fejlődés környezeti feltételeinek

biztosításához. Stratégiai céljai:

- Az életminőség és az emberi egészség környezeti feltételeinek javítása (lenti táblázat kódja: **1**)
- Természeti értékek és erőforrások védelme, fenntartható használata (**2**)
- Az erőforrás-takarékosság és a -hatékonyság javítása, a gazdaság zöldítése (**3**)

A területhasználat változásainak, és a Nemzeti Környezetvédelmi Program Stratégiai céljainak összefüggéseit a következő táblázat mutatja be:

	Hatályos területfelhasználás	Tervezett területfelhasználás	hatás
1	<i>Falusias lakóterület</i>	<i>Vegyes terület – településközponti</i>	1
2	<i>Falusias lakóterület</i>	<i>Gazdasági terület – kereskedelmi, szolgáltató</i>	1
3	<i>Közúti közlekedési terület</i>	<i>Közlekedési terület – közúti</i>	-
4	<i>Ipari terület - egyéb ipar, településgazdálkodás</i>	<i>Különleges, beépítésre nem szánt terület – közmű</i>	-
5	<i>Falusias lakóterület</i>	<i>Zöldterület – közkert</i>	2
6	<i>Temető terület</i>	<i>Különleges, beépítésre nem szánt terület – kegyeleti park</i>	-
7	<i>Kertes mezőgazdasági terület</i>	<i>Különleges, beépítésre nem szánt terület – rekreációs</i>	1
8	<i>Falusias lakóterület</i>	<i>Vegyes terület – településközponti</i>	1
9	<i>Zöldterület</i>	<i>Különleges, beépítésre nem szánt terület – sportolási célú</i>	1
10	<i>Temető terület</i>	<i>Különleges, beépítésre nem szánt terület – temető</i>	-

Összességében elmondható, hogy a településszerkezeti változások elsősorban a magasabb rendű jogszabályokban történt változásoknak való megfeleltetések indokolták, az egyéb változásokról megállapítható, hogy azok a természeti értékek védelmét és a fenntartható területhasználatot, valamint az életminőség és az emberi egészség környezeti feltételeinek javítását szolgálják.

3.2 KÖRNYEZETVÉDELMI CÉLOK ÉS SZEMPONTOK MEGJELENÉSE, ILLETVE FIGYELEMBEVÉTELE A TERVBEN

A tervben az érvényben lévő környezetvédelmi szempontú, és természetvédelemmel kapcsolatos jogszabályokban megkövetelt állapotok elérése, valamint a jelenlegi természeti állapot megóvása a cél.

A javasolt módosítások táj- és természetvédelmi, környezetvédelmi célkitűzések és szempontjai összhangban állnak a felsőbbrendű tervekkel, programokkal, a megye környezetvédelmi programjával, megfeleltetve a helyi lehetőségeknek és állapotoknak.

A terv a tájvédelmi és tájképvédelmi szempontokat is figyelembe veszi, a szabályozási tervi előírásokban részletezett beépítési mutatók, és építészeti kialakításra vonatkozó tájésztétikai szempontok rögzítésével, a környezet végső kialakításának a természet- és környezetvédelmi szempontú meghatározásával, továbbá tájképvédelmi szempontból kiemelten kezelendő területek lehatárolásával.

3.3 A JELENLEGI KÖRNYEZETI HELYZET RELEVÁNS, A TERVVEL ÖSSZEFÜGGÉSBEN LÉVŐ ELEMINEK ISMERTETÉSE

Táji és természeti adottságok

A Pápa-Devecseri-sík kistájban elhelyezkedő településen a homokos-kavicsos talaj és az erdőtalajok fordulnak elő. A vízrajzot a Marcal folyóba torkolló vízfolyások, a Csikvándi-Bakony-ér, a Szentiváni-ér és a Cuha-patak határozzák meg. A települést szántófield veszi körül, de kisebb erdők is megtalálhatók. Az állattenyésztés és a növénytermesztés jellemző a külterületeken.

A települést az Országos Ökológiai Hálózat több eleme is érinti. Országos jelentőségű védett természeti érték a Török-halom (vagy kunhalom). A Csikvándi-Bakony-ér medrének környéke ökológiai folyosó. A Vaszari-erdő településhez tartozó része az ökológiai hálózat pufferterülete. A települési terület nem kellően elválasztott a mezőgazdasági üzemi területektől. A patakmedrek és a szántók, gyepek elszeparálásában a patakok menti fás növényzetnek lenne szerepe, ez azonban hiányos.

Zöldfelületek, városi szabadterek

A zöldfelületi adottságok rendkívül jók a településen, a legszélesebb közterületek Pápanyögéren, valamint a központi belterületen található. Az adottságok kihasználtsága azonban nem megfelelő – hatalmas, ún. „potenciális zöldfelületek” található a belterületen.

A jelentős fasorok száma elenyésző, néhány szakaszt kivéve nincs egységes fásítás. A közterületek kialakítása nem egységes koncepció mentén, hanem ötletszerűen történik. A köztárgyak kialakítására nem fordítódik kellő figyelem. Két degradálódott temetői terület található a településen.

A kevés erdőterület elszórta, kisebb foltokban helyezkedik el a település külterületén. A rét, legelő és nádas területek elsősorban a vízfolyások mentén található.

Épített környezet

A településkép három legfontosabb látkepi eleme a három templomhoz tartozó egy-egy torony. Kiemelten értékes műemlék épület a Szalmavár-sírkápolna, illetve Vajda Péter szülőháza.

A szalagtelkes struktúrájú település nagyrészt lakóterületekből áll, melyekre a hagyományos, oldalhatáron álló beépítési mód és a földszintes, nyeregtetős épületek jellemzőek. A település központja a Vajda Péter út és a Petőfi Sándor utca kereszteződésében, az evangélikus templom környezetében helyezkedik el; a római katolikus templom térségében egy alközpont is kialakult.

A nem központi belterületekre (Pápanyögér, Alsószalmavár) az épületek heterogén állaga és a központképző elemek hiánya jellemző. A kertés mezőgazdasági terület (szőlőhegy) mozaikos területhasználatú, pincSORA és a Perczel-kúria védendő értéket képvisel.

A mezőgazdasági üzemi területekre a szabadonálló beépítési mód és a földszintes, nyeregtetős épületállomány jellemző. Több épület használaton kívüli, leromlott állapotú.

Vanyola épített környezetének és településképi szempontból meghatározó karaktere a falusias beépítés, mely az utcaképben, tömegalakításban, a homlokzatképzésben, anyaghasználatban és az épületek részleteiben jelenik meg. Vanyola és a környező települések főleg a hagyományos magyar települési karakterének sajátosságaival rendelkeznek, valamint a vidékre, településre jellemző ismertető jegyekkel.

Közlekedés

A település csak közúton közelíthető meg, a kerékpáthálózat nem kiépített. A közösségi közlekedési eszközök közül csak az autóbusz vehető igénybe, amely gyér járatsűrűséggel közlekedik.

Országos mellékút kiépítése tervezett Vaszar irányában. A Vaszar–(Vanyola)–Csót, Csót–Vanyola–Lovászpataona vonalon tervezett térségi szerepű kerékpárút húzódik.

A településen belüli gyalogjárdák kiépítettek, de a burkolat minősége nem megfelelő. Parkolási probléma nem ismert.

Közművek

A Veszprém megyében fekvő településen élők számára a kiépített közműhálózatok alapján a részleges közműellátás lehetősége biztosított. A településszinten kiépített villamosenergia ellátást a rendelkezésre álló legutolsó statisztikai adatok alapján, 2017. január 1-én a lakásállomány 97,3 %-a, a szintén település szinten kiépített közüzemű vízellátást a lakosság 89,8 %-ban vette igénybe. Az automatikus üzemvitelű termikus energiaellátásra a földgázellátást a lakásállomány 31,6 %-a hasznosította. A településen közüzemű szennyvízcsatorna nem üzemel.

A település a népességét vesztő települések közé tartozik, állandó népességszáma 2017 januárjában 558 fő volt, 2000 óta népességszáma 11,1 %-kal csökkent, eközben a lakásállomány is csökkent 6,2%-kal.

Környezetvédelem és katasztrófavédelem

A kiépítetlen szennyvízhálózat miatt a talaj és a felszín alatti vizek szennyezettek lehetnek, ami a felszínhez közeli talajvíz miatt különösen problémás. A levegő tisztaságát veszélyeztető vagy zajkeltő létesítmény a településen nem üzemel. A települési, a termelési és a veszélyes hulladék kezelése is megoldott. A települést építésföldtani korlátozás nem érinti, árvíz bekövetkezésére kicsi az esély.

3.3.1 A FENNÁLLÓ KÖRNYEZETI KONFLIKTUSOK, PROBLÉMÁK LEÍRÁSA

A települések fejlesztése, illetve fejlődése, építése, működése és fenntartása jelentős környezeti problémák forrása lehet. E problémák adódhatnak a települési és területi funkciók kialakításából, a létesítmények okozta alapvető környezeti változásokból, illetve számos esetben a település létesítményei maguk is környezetterhelő forrásokká válhatnak. A települési környezetben leggyakrabban előforduló főbb környezeti problémák származhatnak az építési tevékenységből, a beépítési módból, a település fenntartással és -üzemeltetéssel együtt járó terhelésekből, szennyezésekből.

- Vanyolán környezeti konfliktusok, problémák elsősorban a szennyvízhálózat kiépítetlenségéből adódnak. A közcsontra hiányában az egyes ingatlanoknál keletkező szennyvizet helyi gyűjtőmedencékbe gyűjtik. Ezek jellemzően szikkasztóként üzemelnek, így a község talajvizét és talaját szennyezik.
- A közterületi zöldfelületek, zóldsávok alulhasznosítottak, a fasorok nem folyamatosak, díszítőértékkel bíró cserjék, évelők ritkán és nem egységes koncepció szerinti kialakításban jelennek meg. Az utak menti zóldsávok kialakítása az egyes csatlakozó ingatlanok tulajdonosain múlik, ebből adódóan heterogén.
- A közterületeken csak elvétve található meg köztárgyak, utcabútorok – legtöbbjük a településen élők helyezték ki, spontán módon. Az ivókutak, emlékművek környezetének kialakítása nem megfelelő.
- Kedvező a magánhasználatú zöldfelületi elemek gondozásában a lakossági általános hozzáállás, ugyanakkor egy-egy elhanyagolt terület (főleg a növekvő allergén növények miatt) konfliktusforrás lehet.
- Közút menti fásítás (növényesítés) hiánya jelentkezik a külterületi főközlekedési utak mentén. Jelentős, meghatározó fasorok sehol nem jelennek meg, a szakaszos, gyakran nagyon hiányos fehér akácokból álló fasorok található az utak mentén, amelyek egészségi állapota sem kielégítő. Amellett, hogy tájésztétikai szempontból hátrányos, környezetvédelmi szempontból is problémát jelent a meglévő állapot (szél, hófúvás).
- Tájképi és környezetvédelmi szempontok szerint sem megfelelő a lakóterületek és a mezőgazdasági területek közvetlen kapcsolata, mely néhány helyen előfordul. Ehhez kapcsolódik a zöldfelületi vizsgálatnál már tárgyalt belterületi fogadóképek kialakításának feladata is.
- Jelentős a tájképzavaró objektumok megjelenése a közigazgatási területen. Néhány gazdasági épület látványán kívül ilyen a gázfogadó (Szalmavár), transzformátorházak, állomások, a gáztartály (orvosi rendelő hátsó kertjében), néhány településképbe nem illő buszmegálló, valamint a romos épületek, építmények megjelenése is. Jelenleg növényzettel való eltakarásuk, tájba illesztésük nem megoldott.
- A Csikvándi-Bakony-ér és a Cuha-patak parti sávjában szakaszonként a fás növényzet jelentős, máshol teljesen hiányzik. Bár a patakok mentén sok helyen található gyeper (rét, legelő), de a szántókkal történő érintkezés esetén a szennyezések kiszűrésében, hatástalanításában, a szántókról érkező tápanyagdúsulás megakadályozásában a part menti fás növényzetnek fontos szerepe van. Ezenkívül tájképi és élőhelyvédelmi szempontból is fontosak ezek a sávok

3.4 A TERV MEGVALÓSULÁSÁVAL TERMÉSZETI ERŐFORRÁS KÖZVETLEN IGÉNYBEVÉTELÉT VAGY KÖRNYEZETTERHELÉS KÖZVETLEN ELŐIDÉZÉSE

Az erdőterületek pontosításra kerültek az Országos Erdőállományi Adattár alapján, de olyan területfelhasználás nem került kijelölésre, amely valós igénybevételt, vagy környezetterhelést vonna maga után.

3.4.1 A TERV MEGVALÓSULÁSÁVAL TÁRSADALMI, GAZDASÁGI FOLYAMATOK, AMELYEK KÖZVETETT MÓDON KÖRNYEZETI KÖVETKEZMÉNNYEL JÁRhatnak

A településrendezési terv olyan nagyarányú fejlesztéseket nem jelöl ki, amelyek fenti folyamatokat kiválthatnák.

3.5 A TERV MEGVALÓSÍTÁSA ESETÉN VÁRHATÓ, A KÖRNYEZETET ÉRŐ HATÁSOK, KÖRNYEZETI KÖVETKEZMÉNYEK ELŐREJELZÉSE**3.5.1 A TERV MEGVALÓSÍTÁSA ESETÉN ÓL AZONOSÍTHATÓ KÖRNYEZET IGÉNYBEVÉTEL VAGY TERHELÉS**

Az igénybevételt az alábbiakra való tekintettel vizsgáljuk:

a környezeti elemekre (földre, levegőre, vízre, élővilágra, épített környezetre, ez utóbbi részeként az építészeti és régészeti örökségre, kiemelve a műemléki környezetre gyakorolt hatásokat),

A településen nem került kijelölésre olyan területfelhasználási egység, melyen a környezetre jelentős negatív hatás gyakorló tevékenység végezhető;

a környezeti elemek rendszereire, folyamataira, szerkezetére, különösen a tájra, településre, klímára, természeti (ökológiai) rendszerre, a biodiverzitásra,

A településen nem került kijelölésre olyan területfelhasználási egység, mely a környezeti elemekre negatív hatással lenne. A település zöldfelületeinek, ökológiai rendszerének, védett természeti értékeinek védelme, az erdőterületek megtartása, illetve új erdőterületek kijelölése elsődleges szempontok voltak a rendezési terv felülvizsgálata során.

a Natura 2000 területek állapotára, állagára és jellegére, valamint e területeken lévő élőhelyek és fajok kedvező természetvédelmi helyzete megmaradásának, fenntartásának, helyreállításának, fejlesztésének lehetőségeire

Vanyola közigazgatási területén nem található Natura 2000 terület.

az előbbi hatások következtében az érintett emberek egészségi állapotában, valamint társadalmi, gazdasági helyzetében – különösen életminőségében, kulturális örökségében, területhasználata feltételeiben

Az előbbi hatásokat tekintve megállapítható, hogy a rendezési tervek felülvizsgálata során az emberek egészségi állapotában, valamint társadalmi, gazdasági helyzetében nem keletkezik negatív hatás, terhelés.

3.5.2 A KÖZVETETT MÓDON HATÁST KIVÁLTÓ TÉNYEZŐK FELLÉPÉSE ESETÉN KÜLÖNÖS TEKINTETTEL:**3.5.2.1 új környezeti konfliktusok, problémák megjelenésére, meglévők felerősödésére,**

A rendezési terv felülvizsgálata során új környezeti konfliktusok nem keletkeztek.

3.5.2.2 Környezettudatosság, környezetbarát magatartás

A környezettudatos, környezetbarát életmód lehetőségét a terv nem lehetetleníti el.

3.5.2.3 Térszerkezet, területfelhasználási mód

A rendezési terv figyelembe veszi és a tervezés során alkalmazkodik a már kialakult területfelhasználáshoz, térszerkezethez.

3.5.2.4 olyan helyi társadalmi-kulturális, gazdasági-gazdálkodási hagyományok gyengítésére, amelyek a táj eltartó képességéhez alkalmazkodtak,

A rendezési terv figyelembe veszi a kialakult társadalmi, kulturális, gazdasági, gazdálkodási (mezőgazdasági) hagyományokat.

3.5.2.5 a természeti erőforrások megújulásának korlátozására,

A terv nem tartalmaz ilyen elemet.

3.5.2.6 a nem helyi természeti erőforrások jelentős mértékű használatára vagy a helyi természeti erőforrások túlnyomóan más területen való hasznosítására;

A tervben ilyen jellegű fejlesztés nem szerepel.

3.6 A KÖRNYEZETI KÖVETKEZMÉNYEK ALAPJÁN A TERV, ILLETVE PROGRAM ÉS A VÁLTOZATOK ÉRTÉKELÉSE, A KÖRNYEZETI SZEMPONTBÓL ELFOGADHATÓ VÁLTOZATOK MEGHATÁROZÁSA.

A településrendezési terv elsődleges feladatának tekinti a már kialakult állapot fenntartását, a környezeti állapot legalább szintentartása, de inkább javítása mellett. Olyan beavatkozásokat, melyek a kialakult természeti-környezeti állapotra negatív, visszafordíthatatlan hatással lennének nem tartalmaz.

A módosítási szándékok konkrét igények alapján, az érintett államigazgatási szervek, környezet védelméért felelő szervek véleményének figyelembe vételével készült.

A terv figyelembe veszi a természetvédelem érdekeit, mindezek érdekében lehatárolásra kerültek az országosan védett területek. A terv készítése során a tervezett fejlesztések a már kialakult épített és természeti környezet figyelembevételével történtek, az országos és térségi érdekek összehangolása mellett.

4 A TERV MEGVALÓSÍTÁSA KÖVETKEZTÉBEN VÁRHATÓAN FELLÉPŐ KÖRNYEZETRE KÁROS HATÁSOK ELKERÜLÉSÉRE, CSÖKKENTÉSÉRE VAGY ELLENTÉTELEZÉSÉRE VONATKOZÓ JAVASLATOK

A településrendezési terv a helyi építési előírásokban meghatározza mindazokat a feltételeket amelyek együttes betartásával lehet az adott építési övezetben, övezetben építési, fejlesztési tevékenységet végezni.

Mivel a településrendezési tervek felülvizsgálata során új beépítésre szánt terület nem kerül kijelölésre, ezért annak megvalósítása következtében várhatóan nem keletkezik a környezetre káros hatás.

5 JAVASLAT OLYAN KÖRNYEZETI SZEMPONTÚ INTÉZKEDÉSEKRE, ELŐÍRÁSOKRA, FELTÉTELEKRE, SZEMPONTOKRA, AMELYEKET A TERV ÁLTAL BEFOLYÁSOLT MÁSTERVEN FIGYELEMBE KELL VENNII.

Az országos településrendezési és építési követelményekről szóló 253/1997. (XII. 20.) Kormányrendelet 1. § (1) bekezdése szerint: *"területet használni, építmény elhelyezésére felhasználni, telket alakítani, építés alapjául szolgáló tervet elkészíteni, építményt építeni, átalakítani, bővíteni, felújítani, helyreállítani, korszerűsíteni, elmozdítani vagy lebontani, továbbá az építmény rendeltetését megváltoztatni e rendelet, valamint a helyi építési szabályzat rendelkezései szerint szabad."*

A 314/2012. (XI. 8.) Kormányrendelet (továbbiakban: TFR) 11. § (1) bekezdése szerint: *"a helyi építési szabályzat a településszerkezeti tervvel összhangban, a településképi követelmények kivételével, megállapítja - a táj, az épített- és a természeti környezet, valamint a környezeti*

elemek védelmével kapcsolatos területhasználati korlátozásokkal, továbbá az egyes területek felhasználásával, az azokon való építés rendjével és intenzitásával kapcsolatos előírásokkal - a helyi építési követelményeket, jogokat és kötelezettségeket."

Az építésügyi hatósági eljárások során **építészeti-műszaki dokumentációt kell készíteni** az építésügyi és építésfelügyeleti hatósági eljárásokról és ellenőrzésekről, valamint az építésügyi hatósági szolgáltatásokról szóló 312/2012. (XI. 8.) Kormányrendelet (továbbiakban: Kormányrendelet) 72. § (1) bekezdése szerint, az ott meghatározott esetekben és tartalommal.

Amennyiben a létesítendő építmény, a tervezett tevékenység a 314/2005. (XII. 25.) Kormányrendelet alá tartozik, úgy a hatásvizsgálati dokumentáció elkészítése a megadott tartalmi követelmények figyelembe vételével kötelező, mely tisztázza a tervezett tevékenység várható környezeti hatásait, valamint a szükséges intézkedéseket. **A hatóság által kiadott egységes környezethasználati engedélyben foglalt feltételeket, követelményeket minden esetben figyelembe kell venni.**

6 AZ 1-6. PONTOKBAN MEGADOTT VALAMENNYI INFORMÁCIÓRA KITERJEDŐ KÖZÉRTHETŐ ÖSSZEFOGLALÓ.

Jelen dokumentáció a hatályos településrendezési terv felülvizsgálatához készült, mely új beépítésre szánt területet nem jelöl ki, kizárólag jogszabályi megfeleltetéseket ill. rajzi vagy szöveges hibák javítását, korrekcióját, pontosításokat, ezért annak megvalósítása következtében várhatóan nem keletkezik a környezetre káros hatás.