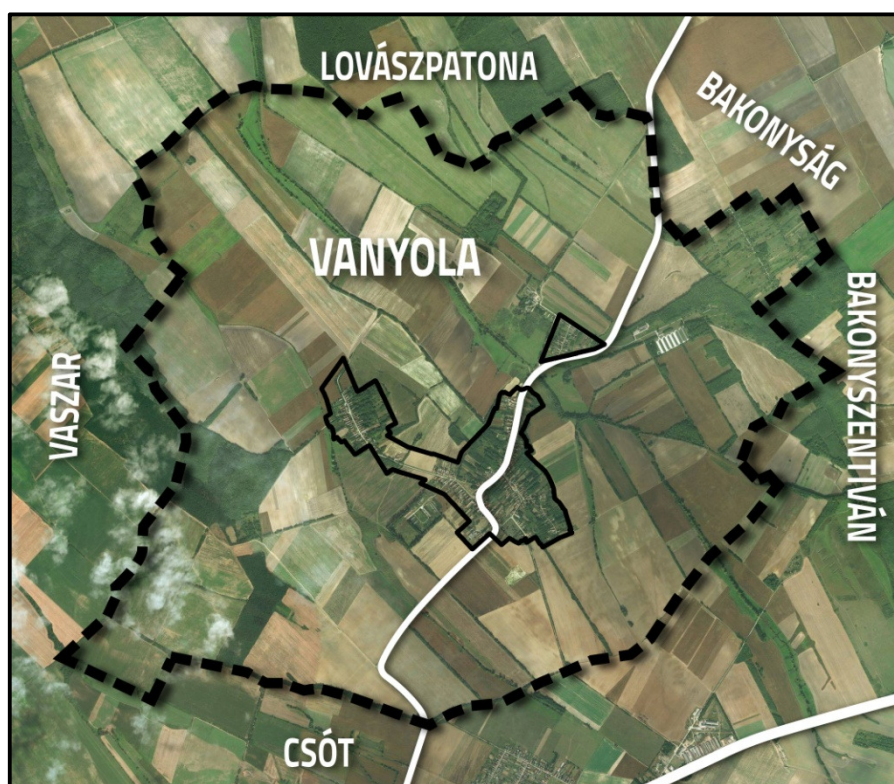


# VANYOLA

## TELEPÜLÉSFEJLESZTÉSI KONCEPCIÓJA

– jóváhagyva Vanyola Község Önkormányzata  
Képviselő-testületének 148/2018.(XII.27.) önk. határozatával –



VANYOLA ÖNKORMÁNYZATA MEGBÍZÁSÁBÓL  
készítette a  
CZIRJÁK SZABÓ Építészeti és Mérnöki Kft.

## TARTALOMJEGYZÉK:

0	Bevezetés .....	3
0.1	Előzmények .....	3
0.2	Partnerség az egyeztetési folyamatban.....	4
1	Jövőkép .....	5
1.1	Vanyola jövőképe.....	5
1.2	Településfejlesztési alapelvek.....	5
2	Célok.....	6
2.1	Átfogó célok .....	6
2.1.1	mezőgazdaság.....	6
2.1.2	gasztronómia .....	6
2.1.3	érték alapú fejlesztés .....	6
2.1.4	vállalkozásfejlesztés.....	6
2.1.5	élhetőség .....	6
2.2	Részcélok és beavatkozások .....	7
2.2.1	mezőgazdaság.....	7
2.2.2	gasztronómia .....	7
2.2.3	érték alapú fejlesztés .....	7
2.2.4	vállalkozásfejlesztés.....	7
2.2.5	élhetőség .....	8
2.3	A célrendszer és a településfejlesztési elvek kapcsolata.....	9
2.4	A fejlesztési célok értelmezése az egyes településrészekre.....	10
2.4.1	Lakóterületek .....	10
2.4.2	Intézmények .....	10
2.4.3	Zöld- és sportterületek .....	10
2.4.4	Gazdasági és mezőgazdasági üzemi területek .....	10
2.4.5	Zárkert .....	10
3	Kiinduló adatok a további tervezési feladatokhoz .....	11
3.1	A településrendezési eszközök készítéséhez szükséges adatok .....	11
3.2	Javaslat a műszaki infrastruktúra fő elemeinek térbeli rendjére és a területfelhasználásra irányuló településszerkezeti változtatásokra .....	11
3.2.1	Műszaki infrastruktúra .....	11
3.2.2	Területfelhasználás .....	11
3.3	Javaslatok az örökségi érték alapú, fenntartható fejlesztésére.....	11
4	A megvalósítás eszközei és ezek nyomon követése .....	12
4.1	A koncepció megvalósítását szolgáló eszköz- és intézményrendszer .....	12
4.2	Javaslat a koncepció és a változások nyomon követésére, a felülvizsgálat rendjére..	12

## 0 Bevezetés

### 0.1 Előzmények

Vanyola község 2018. év elején határozta el, hogy a törvényi kötelezettségeinek megfelelően a településfejlesztési koncepciójának és a településrendezési eszközeinek felülvizsgálatát elindítja.

Vanyola – a 314/2012. (XI. 8.) kormányrendelet 17.§ szerinti megállapodás alapján – a fenti feladatokat társulásban készíteti több településsel partnerségben (Pápateszér, Bakonyszentiván, Gic), melynek eredményeképpen azok egy eljárásban véleményeztetethők.

Vanyola hatályos településfejlesztési koncepciója 2003-ban készült. A koncepció jelen módosítása – a megváltozott jogszabályi környezetnek való megfelelés mellett – a 15 év alatt jelentősen átértékelődött fejlesztési célok és prioritások miatt vált szükségessé.

A 2011. évi CLXXXIX. törvény *Magyarország helyi önkormányzatairól (Ötv.) 13. § (1)* értelmében a településfejlesztés és -rendezés a közfeladatok körében ellátandó helyi önkormányzati feladatnak minősül. A településfejlesztési eszközöket a képviselő-testület határozattal hagyja jóvá, a feladat nem ruházható át.

Az 1997. évi LXXVIII. törvény (Étv.) meghatározása szerint a településfejlesztési koncepció *„a település környezeti, társadalmi, gazdasági adottságaira alapozó, a település egészére készített, a változások irányait és a fejlesztési célokat hosszú távra meghatározó dokumentum”*.

Az Étv. rendelkezik arról is, hogy *„A településfejlesztési koncepciót, az integrált településfejlesztési stratégiát és a településrendezési eszközöket a területfejlesztési tervekkel összhangban, az országos településfejlesztési és településrendezési szakmai előírások figyelembevételével, továbbá azok elkészítéséről szóló, e törvény végrehajtására kiadott jogszabályban meghatározottak szerint kell elkészíteni.”*

Az Étv. 9. § szerint *„A településfejlesztés feladata a településen élők számára a települési élet- és környezetminőség javítása, a környezetbiztonság erősítése, a települési erőforrásokra építő, az erőforrások fenntarthatóságát biztosító, hosszú és rövid távú fejlesztési irányok, célok és az azok elérését biztosító programok és eszközök meghatározása”*.

Az Étv. 9/A. § (1) szerint *„A településfejlesztési koncepció hosszú távra rendszerbe foglalja az önkormányzat településfejlesztési szándékait, ennek keretében a területi adottságok és összefüggések figyelembevételével meghatározza a település jövőképét, javaslatot tesz a helyi környezet, társadalom, gazdaság és az infrastruktúra átfogó fejlesztésére, a műszaki, az intézményi, valamint a táji, természeti és ökológiai adottságok fenntartható hasznosítására. A településfejlesztési koncepcióban foglaltakat a települési önkormányzat döntéseiben érvényesíti.”*

A településfejlesztési koncepció elkészítésének menetét a 314/2012. (XI. 8.) kormányrendelet 5. §-a határozza meg, tartalmi követelményeiről a rendelet 2. melléklete rendelkezik. A koncepció jelentősen támaszkodik a korábbi településfejlesztési koncepció megállapításaira, de kiegészül a tervezők adatgyűjtéseivel és a koncepció alátámasztására készített kérdőíves adatgyűjtés eredményeivel.

A településfejlesztési koncepció megállapításai beépülnek a párhuzamosan készülő településszerkezeti tervbe és helyi építési szabályzatba is. A három anyaghoz közös megalapozó vizsgálat készült, amely külön kötetben található meg.

## 0.2 Partnerség az egyeztetési folyamatban

314/2012. (XI. 8.) kormányrendelet értelmében a településfejlesztési koncepció véleményezési anyagáról a helyi önkormányzat egyeztetést tart, amelybe bevonja a partnerségi egyeztetés szerinti érintetteket, az érintett államigazgatási szerveket, valamint az érintett területi és települési önkormányzatokat.

A lakossággal, érdekképviselői, civil és gazdálkodó szervezetekkel, vallási közösségekkel (röviden: partnerekkel) történő véleményeztetés a helyi adottságoknak megfelelően, a feladat jellegének figyelembe vételével a partnerségi egyeztetés szabályai szerint történik.

Vanyola Község Önkormányzatának Képviselő-testülete a 3/2017. (V. 4.) önkormányzati rendelettel fogadta el a partnerségi egyeztetés szabályairól szóló helyi rendeletét.

A rendeletben meghatározottak szerint az egyeztetésben részt vevők a településen:

- a) lakóhellyel vagy tartózkodási hellyel rendelkező természetes személyek,
- b) telephellyel rendelkező gazdálkodó szervezetek,
- c) a nyilvántartott, és településre bejegyzett érdekképviselői és civil szervezetek (Vanyolai Sportegyesület)
- d) a településen működő egyházak és szervezetei (Római Katolikus Plébánia, Evangélikus Egyházközség).

Az a) és b) pontokban megnevezett partnereket hirdetményben (az Önkormányzati Hivatal épületében található hirdető táblán elhelyezve, valamint a Község honlapján keresztül), a c) és d) pontban meghatározottakat elektronikus úton kell tájékoztatni. A részvételi szándékukat jelző partnerek írásban tehetnek észrevételeket.

A társadalmassítás célja, hogy a település jövőképét, a fejlesztéspolitikai döntéseket az itt élők is támogassák, azonosulni tudjanak vele. A koncepciót az érintett államigazgatási szervek is véleményezik, biztosítva ezzel a törvényességi felügyeletet. A végleges településfejlesztési koncepció a beérkezett vélemények elfogadását, illetve el nem fogadását követően, az elfogadott javaslatokat az anyagba beépítve készül el.

A 314/2012. (XI. 8.) kormányrendelet 17.§ szerinti megállapodás alapján Vanyola a körjegyzőségbe tartozó községekkel (Pápateszér, Bakonyszentiván, Gic) társulásban készített településfejlesztési koncepcióját, így a dokumentumok egy partnerségi eljárásban véleményeztethetők.

## 1 Jövőkép

A térségre vonatkozóan Veszprém megye Területfejlesztési Konceptiója az alábbiakat fogalmazza meg:

*„A Bakonyalja térségében bővülnek a falusi vendéglátás, a rekreáció lehetőségei, javulnak annak feltételei, térségi együttműködései.”*

A Veszprém megyei TFK a Pápa-Győr kapcsolatrendszer erősítése mellett a foglalkoztatás bővítését célozza meg, amelynek érdekében az élelmiszeripar (különösen a hús- és tejipar), valamint a kiszolgáló állattenyésztési ágazat erősítendő. A koncepció a háztáji gazdaságok támogatását is célként rögzíti.

A megyehatár menti területeken a vidékstratégia érvényesítése is kiemelt fontosságú, ennek keretében a településközi hálózat fejlesztése elengedhetetlen.

Veszprém megye Területfejlesztési Programja a következő célokat fogalmazza meg a térségre vonatkozóan:

- *„A sajátos területi - természeti erőforrás, agroökológiai és turisztikai - potenciálok kiaknázása, fenntartható erőforrás gazdálkodás*
- *A mobilitás támogatása, az elérhetőség javítása, a helyi és térségi közlekedési infrastruktúra fejlesztése*
- *A lakosság életminőségének javítása, a helyi közösségek fejlesztése.”*

Vanyola jövőképe a fenti célokkal összhangban, a település adottságait figyelembe véve az alábbiak szerint fogalmazható meg:

### 1.1 Vanyola jövőképe

Vanyola a pápai járás aprófalvas településszerkezetű térségében az a település, ahol a meglévő táji és természeti adottságokat megőrizve, a jó minőségű termőföldre alapozva fejlődik a mezőgazdaság. A növénytermesztéshez és az állattenyésztéshez kapcsolódva létrejövő helyi vállalkozások számos családnak nyújtanak megélhetést. Az egységes, falusias karakterre és a helyi értékekre alapozva fellendül a turizmus. A helyi vállalkozások fenntartható módon működhethetnek a teljes közműellátottság megteremtése miatt.

### 1.2 Településfejlesztési alapelvek

A főbb településfejlesztési elvek a megyei és a térségi fejlesztési koncepciókban rögzített állításokkal összhangban fogalmazhatók meg. A településfejlesztési koncepció megalkotása során figyelembe vett elvek a következők:

- **fenntarthatóság:** nem támogathatóak olyan fejlesztések, amelyek a meglévő, kitűnő táji és természeti adottságok sérülésével járhatnak, vagy a környezetet túlságosan terhelik; a helytakarékos területhasználatot kell támogatni,
- **örökségvédelem:** fontos az egységes település karakter és a helyi épített értékek megőrzése, emellett a településen már hagyományokkal rendelkező gazdasági ágazatokat kell erősíteni,
- **innovativitás:** a hagyományos ágazatok fejlesztésében is fontos az innovatív elvek és a korszerű technológia alkalmazása, ezáltal prémium termékek állíthatók elő,
- **minőség:** fontos a helyiek életminőségének, valamint a településre látogatóknak nyújtott szolgáltatások színvonalának javítása,
- **mobilitás:** a munkaerő szabad áramlásának megkönnyítése, a társadalmi mobilitás megteremtése,
- **partnerség:** ösztönözni kell a térségi és a településközi együttműködést, valamint a település közösségének építését, ehhez korszerű információs technológiát és a participatív módszereket kell alkalmazni.

## 2 Célok

### 2.1 Átfogó célok

#### 2.1.1 mezőgazdaság

---

A település külterületén ideálisak az adottságok a mezőgazdaságra – az állattenyésztési és a növénytermesztési ágazat egyaránt fejlesztendő. A helyi kistermelőket kell támogatni, ehhez meg kell teremteni a háztáji gazdálkodás lehetőségeit. Fontos a természeti környezet megőrzése, ezért a fenntartható, ökológikus gazdálkodás erősítendő. A helyiek tartós megélhetésének biztosítására a munkaigényes ágazatokat kell támogatni (pl. gyümölcs- és zöldségtermesztés, szőlőművelés).

#### 2.1.2 gasztronómia

---

A mezőgazdaságban megtermelt élelmiszerekből helyi termékek előállítására nyílik lehetőség a helyi kisvállalkozások számára. A zártkertben cél a borászat újraindítása, melyre alapozva az idegenforgalmi ágazat is fejleszthető. A turizmus fellendítéséhez azonban elengedhetetlen a kiszolgáló kereskedelmi-szolgáltató szektor és a vendéglátóegységek kiépítése. A település értékeinek népszerűsítésében együtt kell működni a környező településekkel.

#### 2.1.3 érték alapú fejlesztés

---

Az egységes, falusias településképre, Vajda Péter örökségére, valamint a műemléki és helyi védettség alatt álló épületekre alapozva lehetőség van a turizmus fejlesztésére. Ennek érdekében szükséges a leromlott állagú műemlékek (különösen a Szalmaváry-kripta) felújítása. A zártkerti pincesoron lehetőséget kell teremteni az üdülésre. A turisztikai hálózatot (a szomszédos településekkel partnerségben) fejleszteni kell, és megfelelő színvonalú szálláshelyeket kell létrehozni.

#### 2.1.4 vállalkozásfejlesztés

---

Támogatni kell a meglévő kis- és középvállalkozások fejlesztését, illetve újabbak létrehozását a népesség megtartása érdekében. Fontos a helyi mezőgazdaság és élelmiszeripar fellendítése, különösen a három majorság (TSZ) korszerűsítése és tájba illesztése. A kisipar és a kereskedelmi-szolgáltató szektor fenntartható fejlesztését is szorgalmazni kell, ennek érdekében új gazdasági fejlesztési területet kell kijelölni.

#### 2.1.5 élhetőség

---

A történeti településközpontban – az épített értékeket tiszteletben tartva – fontos a lakóingatlanok komfortjának növelése, különösen a közműfejlesztés. Pápanyögér és Alsószalmavár területén funkcióbővítő rehabilitációra van szükség, és javítani kell a településrészek központtal való kapcsolatát. Az intézményhálózat újratерemtését és a rekreációs fejlesztéseket támogatni kell a lakosság megtartása érdekében. A településközi közlekedési kapcsolatok javítása a mobilitás megteremtésének eszköze.

## 2.2 Részcélok és beavatkozások

### 2.2.1 mezőgazdaság

---

- állattenyésztés:
  - az állattenyésztés lehetőségének biztosítása,
  - az állattartás szabályozása,
- növénytermesztés:
  - szőlészet, borászat felélesztése a zártkertben,
  - munkaigényes, helyi termékek alapanyagául szolgáló növények termesztése (pl. gyümölcs, homoktövis),
  - közösségi gyümölcsös kialakítása,
- háztáji gazdaságok támogatása,
- ökológikus gazdálkodás:
  - szövetkezetek alakítása,
  - termelés korszerűsítése,
  - mezőgazdasági üzemek fejlesztése, településképpbe illesztése.

### 2.2.2 gasztronómia

---

- idegenforgalmat kiszolgáló kereskedelem, szolgáltatás, vendéglátás fejlesztése,
- a szolgáltatások színvonalának emelése,
- szőlőhegy és pincesor:
  - szőlészet, borászat felélesztése,
  - gyümölcstermesztés, homoktövis termesztése,
  - ökológikus gazdálkodás,
  - népszerűsítés, programok szervezése,
- háztáji gazdaságok támogatása.

### 2.2.3 érték alapú fejlesztés

---

- turizmus:
  - kerékpáros és erdei túraútvonalak,
  - turizmuspotenciál felmérése,
  - kulturális programok szervezése a szomszéd településekkel összefogva,
  - idegenforgalmat kiszolgáló kereskedelem, szolgáltatás, vendéglátás,
  - a szolgáltatások színvonalának emelése,
  - a volt iskola turisztikai hasznosítása (szálláshelyként, napközis táborként),
- értékes épületek felújítása:
  - a templomok felújítása,
  - pincék felújítása,
  - Szalmaváry-kripta felújítása, környezetének rendezése,
  - kegyeleti parkok kialakítása a régi temetők helyén,
  - a Perczel-kúria felújítása.

### 2.2.4 vállalkozásfejlesztés

---

- kereskedelmi, szolgáltató szektor fejlesztése:
  - kereskedelmi, szolgáltató terület kijelölése Vanyola és Pápanyögér között,
  - kereskedelmi, szolgáltató tevékenység lehetővé tétele,
  - a szolgáltatások színvonalának emelése.
- mezőgazdasági üzemek fejlesztése, településképpbe illesztése,
- kisipar fenntartható fejlesztése, háztáji gazdaságok támogatása.

## 2.2.5 élıhetőség

---

- a meglévő lakóterület fejlesztése:
  - űres lakóingatlanok hasznosítása,
  - a kihasználatlan épületek turisztikai hasznosításának elősegítése,
- Pápanyőgér és Alsószalmavár funkcióbővítő rehabilitációja:
  - központképző elemek létrehozása,
  - szociális rehabilitáció,
  - űres ingatlanok hasznosítása,
  - a településrészekre vezető közutak mellett járda, kerékpárút kiépítése,
- intézmények fejlesztése:
  - iskolaépület utóhasznosítása,
  - régi óvoda (szálló) hasznosítása,
  - régi posta hasznosítása,
  - Perczel-kúria hasznosítása,
- rekreáció:
  - a központi zöldterület fejlesztése,
  - a sportpálya fejlesztése,
  - kegyeleti parkok kialakítása a régi temetők helyén,
  - közterületi zöldfelületek minőségjavítása,
- közlekedés:
  - tervezett Csót-Vaszar összekötő út építése, nyomvonalának korrekciója,
  - kerékpárutak építése a szomszédos települések felé,
  - közutak, járdák felújítása,
  - járda, kerékpárút kialakítása Pápanyőgér és Alsószalmavár felé,
  - buszjáratok sűrítése,
- közművek:
  - szennyvízhálózat kiépítése,
  - egyedi szennyvíztisztító berendezések telepítése,
  - csapadékvíz-elvezető árkok tisztítása,
  - belvízveszély elhárítása,
  - villamosenergia-hálózat kiépítése a zártkertben.



### 2.3 A célrendszer és a településfejlesztési elvek kapcsolata

Az alábbi táblázat a településfejlesztési elvek fontosságát mutatja be az átfogó célok megvalósítása során:

	<b>mező- gazdaság</b>	<b>gasztronómia</b>	<b>érték alapú fejlesztés</b>	<b>vállalkozás- fejlesztés</b>	<b>élhetőség</b>
<i>fenntarthatóság</i>	●●●	●●	●●	●●	●●
<i>örökségvédelem</i>	●	●●	●●●	●	●●●
<i>innovativitás</i>	●●●	●●	●	●●●	●
<i>minőség</i>	●●	●●●	●●●	●	●●●
<i>mobilitás</i>	●●	●	●	●●●	●●●
<i>partnerség</i>	●	●●●	●●	●●	●

Jelmagyarázat:

- kiemelt fontosságú
- fontos
- kevésbé fontos

## 2.4 A fejlesztési célok értelmezése az egyes településrészekre

### 2.4.1 Lakóterületek

---

- üres lakóingatlanok hasznosítása,
- a kihasználatlan épületek turisztikai hasznosításának elősegítése,
- kereskedelmi, szolgáltató tevékenység lehetővé tétele,
- háztáji gazdaságok támogatása.
- állattartás szabályozása.

### 2.4.2 Intézmények

---

- iskolaépület utóhasznosítása,
- régi óvoda (szálló) hasznosítása,
- régi posta hasznosítása,
- templomok felújítása.

### 2.4.3 Zöld- és sportterületek

---

- a központi zöldterület fejlesztése,
- a sportpálya fejlesztése,
- kegyeleti parkok kialakítása a régi temetők helyén,
- közterületi zöldfelületek minőségjavítása.

### 2.4.4 Gazdasági és mezőgazdasági üzemi területek

---

- kereskedelmi, szolgáltató terület kijelölése Vanyola és Pápanyögér között,
- mezőgazdasági üzemek fejlesztése és településképpbe illesztése.

### 2.4.5 Zártkert

---

- a szőlőhegyi pincék felújítása,
- a Perczel-kúria felújítása és hasznosítása,
- szőlészet, borászat felélesztése.

### 3 Kiinduló adatok a további tervezési feladatokhoz

#### 3.1 A településrendezési eszközök készítéséhez szükséges adatok

A településfejlesztési koncepcióhoz és a településrendezési eszközök készítéséhez szükséges társadalmi, gazdasági és környezeti adatok meghatározása a 314/2012. (XI. 8.) Korm. rendelet szerinti Megalapozó vizsgálat Helyzetfeltáró munkarésében került bemutatásra.

Ugyanakkor a társadalmi-gazdasági és környezeti feltételek szüntelen változása miatt a folyamatok tudatos, aktív figyelése és alakítása alapvető fontosságú.

#### 3.2 Javaslat a műszaki infrastruktúra fő elemeinek térbeli rendjére és a területfelhasználásra irányuló településszerkezeti változtatásokra

##### 3.2.1 Műszaki infrastruktúra

---

###### Közúthálózat:

- Tervezett országos mellékút Vaszar irányába: a nyomvonal korrekciója javasolt az erdőterületek és az Országos Ökológiai Hálózat védelme érdekében.

###### Kerékpárút-hálózat:

- Tervezett térségi szerepű kerékpárút a Vaszar–(Vanyola)–Csót, Csót–Vanyola–Lovászatona vonal.
- Járda és kerékpárút kialakítása szükséges Pápanyögér és Alsószalmavár felé.

###### Közművek:

- A szennyvízhálózat kiépítése, esetleg egyedi szennyvízkezelő berendezések telepítése szükséges.

##### 3.2.2 Területfelhasználás

---

- kereskedelmi, szolgáltató terület kijelölése a lakófejlesztési terület helyén,
- településközponti terület kijelölése az alapvető intézmények területén,
- a majorságok területének átminősítése mezőgazdasági üzemi területté,
- régi temetők átminősítése kegyeleti parkká, a Szalmavár-kripta körüli területen közkert kijelölése,
- a zártkertben lévő Perczel-kúria átsorolása rekreációs területbe,
- a sportpálya átminősítése zöldterületből sportterületté.

#### 3.3 Javaslatok az örökségi érték alapú, fenntartható fejlesztésére

- a Szalmavár-kripta hasznosítása, körülötte park kialakítása,
- Vajda Péter örökségének ápolása, az emlékház fenntartása,
- a templomok felújítása,
- a pincesor és a Perczel-kúria védetté nyilvánítása, rehabilitációja,
- üres lakóingatlanok hasznosításának szorgalmazása (kataszter, kiajánlás, kedvezmények), marketing.

## 4 A megvalósítás eszközei és ezek nyomon követése

### 4.1 A koncepció megvalósítását szolgáló eszköz- és intézményrendszer

#### 1. Településrendezési eszközök:

- településszerkezeti terv
- helyi építési szabályzat (és mellékleteként a szabályozási terv)

#### 2. Forráslehetőségek

- EU-s források (pályázatok, támogatások)
- állami források (pályázatok, támogatások)
- az önkormányzat saját bevételei (a 2011. évi CLXXXIX. törvény szerint)

#### 3. Térségi együttműködés kialakítása:

- helyi partnerekkel való együttműködés (helyi lakónépesség, civil szervezetek, egyház, helyi vállalkozók, stb.),
- szomszédos településekkel való együttműködés,
- a LEADER-közösséggel való együttműködés
- a járási településekkel való együttműködés,
- potenciális befektetőkkel való együttműködés.

A fejlesztési koncepció megvalósítását szolgáló intézményrendszer korlátozott. Vanyola képviselő-testülete jelenleg 5 főből áll, munkájukat 3 ügyintéző segíti. A település közös önkormányzati hivatala Pápateszéren található, a körjegyzőségbe Gic és Bakonyszentiván is beletartozik. A településen csak vagyonyilatkozat vizsgálatával foglalkozó bizottság alakult, ami a településfejlesztésre, -rendezésre nincs hatással.

A település csupán a helyi intézményrendszer keretei között nem tud fejlődni, ezért a településközi együttműködés és a feladatok megosztása javasolt. Kiemelt fontosságú lenne egy, a szomszédos településekkel közös stratégia kidolgozása.

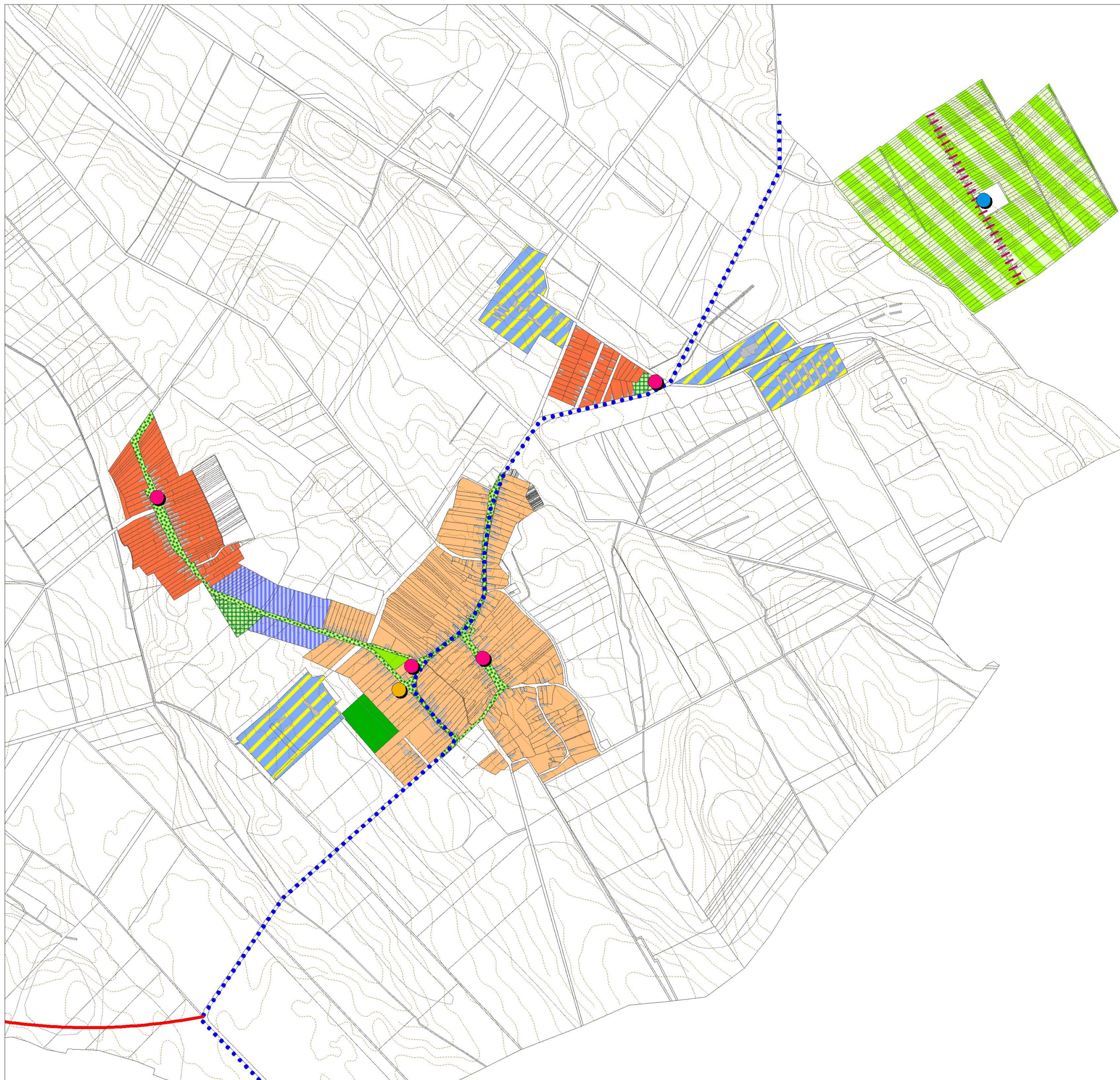
### 4.2 Javaslat a koncepció és a változások nyomon követésére, a felülvizsgálat rendjére

A településfejlesztési koncepcióban foglaltak megvalósulásának folyamatos nyomon követése (monitoringja) és felülvizsgálata elsősorban a község érdeke. A monitoring célja felhívni a döntéshozók és a megvalósításért felelős szervezetek figyelmét a céloktól való esetleges eltérésre és összegezni az elvégzett feladatokat. Figyelni kell arra, hogy a célkitűzések elérése érdekében tett lépések a megfelelő eszközökkel és a megfelelő időben történjenek. A monitoring komplex tevékenység, amely az adatgyűjtéstől a koncepció esetleges módosításáig számos részfeladatot foglal magában.

Évenkénti rendszerességgel meg kell vizsgálni, hogy milyen lépések történtek a koncepció célkitűzéseinek elérésére, a település fejlesztése a koncepcióban rögzített elvek mentén történt-e, eltérés esetén dönteni kell a szükséges intézkedésekről.

A fejlesztési koncepció felülvizsgálata, aktualizálása a jogszabályok szerint tízévenként szükséges, a legfrissebb statisztikai adatok, egyéb új információk ismerete, illetve a koncepció megvalósulási folyamataiból levonható következtetések alapján. Ugyanakkor figyelemmel kell kísérni a külső környezet változásait, amellyel szükség esetén összhangba kell hozni a célkitűzéseket, illetve azok megvalósítási eszközeit. Ki kell értékelni a már végrehajtott feladatok eredményeit, különös tekintettel a pályázati úton megvalósított fejlesztések pénzügyi és fizikai megvalósulására.

A polgármester évente beszámolót tart a településfejlesztési feladatok teljesítéséről közmeghallgatás keretében. A közvélemény folyamatos tájékoztatása a helyben szokásos módon, a községi honlapon és a hirdetőtáblán elhelyezett közlemények útján valósulhat meg.





## KONCEPCIONÁLIS JAVASLATOK





### TERÜLETFEJLESZTÉS

-  TÖRTÉNETI TELEPÜLÉSKÖZPONT ÉLHETŐSÉGÉNEK JAVÍTÁSA
-  PÁPANYÓGÉR ÉS ALSÓSZALMAVÁR FUNKCIÓBŐVÍTŐ REHABILITÁCIÓJA
-  MAJORSÁGOK FEJLESZTÉSE ÉS TELEPÜLÉSKÉPBE ILLESZTÉSE
-  SZŐLŐHEGY BORÁSZATI ÉS TURISZTIKAI FEJLESZTÉSE
-  KERESKEDELMI-SZOLGÁLTATÓ TERÜLET KIJELÖLÉSE
-  KÖZPONTI ZÖLDTERÜLET FEJLESZTÉSE
-  SPORTPÁLYA FEJLESZTÉSE
-  RÉGI TEMETŐK KEGYELETI PARKKÁ ALAKÍTÁSA
-  KÖZTERÜLETI ZÖLDFELÜLETEK MINŐSÉGVÁRTOZTATÁSA

### INFRASTRUKTÚRA FEJLESZTÉSE

-  TERVEZETT CSÓT-VASZAR ÖSSZEKÖTŐ ÚT ÉPÍTÉSE
-  KERÉKPÁRÚT ÉPÍTÉSE A SZOMSZÉDOS TELEPÜLÉSEK FELÉ

### ÉPÍTETT KÖRNYEZET FEJLESZTÉSE

-  SZŐLŐHEGYI PINCESOR BORÁSZATI ÉS TURISZTIKAI HASZNOSÍTÁSA
-  MŰEMLÉK ÉPÜLETEK ÉRTÉKŐRZŐ FELÚJÍTÁSA
-  RÉGI ÁLTALÁNOS ISKOLA HASZNOSÍTÁSA
-  PERCZEL-KÚRIA HASZNOSÍTÁSA

## VANYOLA

### TELEPÜLÉSFEJLESZTÉSI KONCEPCIÓJA

1. MELLÉKLET

### A FEJLESZTÉSI CÉLOK TÉRBELISÉGE

**M1**

Lépték:  
Dátum:

**1:15000**  
2018. október